

کرونا ویروس (کووید - ۱۹)



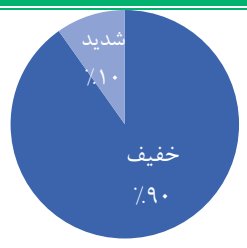
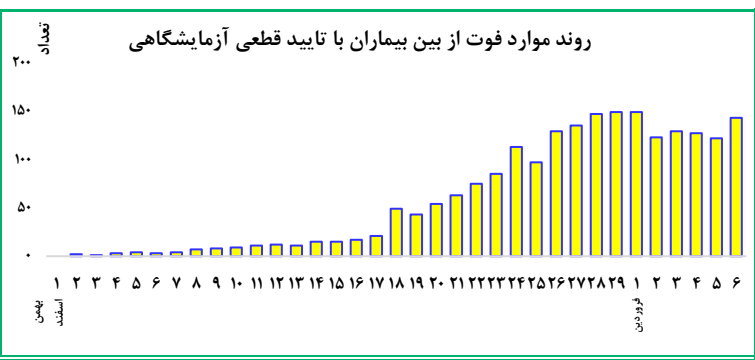
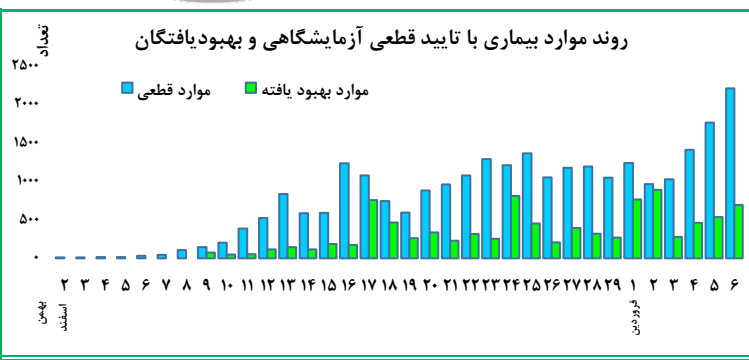
روزنگار اپیدمیولوژی ایران

شماره ۱۱

موضوع:

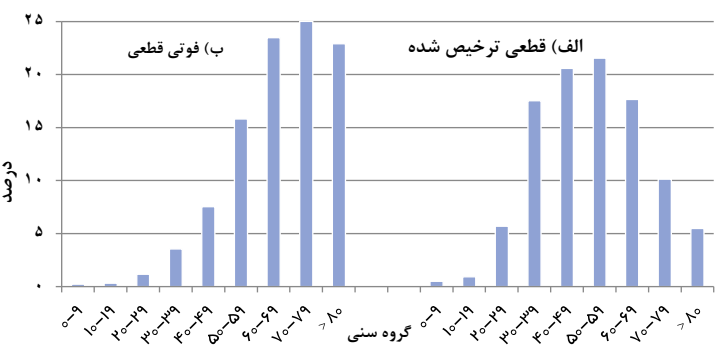
به روزرسانی آمار کووید-۱۹

۲۰۷۷ فوتی‌ها
۹۶۲۵ بهبودیافتگان
۲۷۰۱۷ مبتلایان

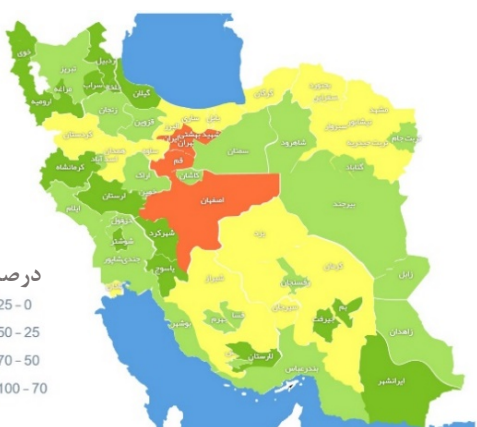


درصد موارد شدید بیماری* در بین موارد قطعی ترخیص شده

در این نمودار، موارد نیازمند بستری در ICU، موارد تحت تهویه مکانیکی و موارد با دیسترس تنفسی اولیه، به عنوان انواع شدید بیماری در نظر گرفته شده‌اند.



توزیع سنی موارد قطعی کووید-۱۹: الف) ترخیص شده ب) فوتی



درصد خانوار غربال شده به خانوار تحت پوشش برای بیماری کووید-۱۹ بر اساس سامانه سیب

برخی اطلاعات مرتبط با غربالگری، ابتلا و مرگ و میر کووید-۱۹

مقدار	غربالگری (از ۱۳۹۸/۱۲/۱۴ تا ساعت ۲۲ روز ۱۳۹۹/۱/۶)
۴۹,۱۸۸,۴۵۰	تعداد خدمات ارائه شده تاکنون (کل غربالگری)
۳/۷	درصد جمعیت تحت پوشش که نیازمند پیگیری هستند
۵۴	درصد افراد واجد پیگیری که مورد پیگیری قرار گرفته‌اند
۱/۵	درصد جمعیت هدف که توسط مراقب سلامت به مراکز منتخب ارجاع شده‌اند
۰/۲	درصد افراد غربال شده توسط مراقبین سلامت که به پزشک ارجاع شده‌اند
۰/۸	درصد افراد غربال شده که توسط پزشک ویزیت شده‌اند
۲۵/۷	درصد افراد ویزیت شده که مراقبت در منزل برای آنها توصیه شده است
۰/۶	درصد افراد ویزیت شده در مراکز منتخب که درمان سرپایی برای آنها تجویز شده است
۴/۵	درصد افراد ویزیت شده در مراکز منتخب که به بیمارستان ارجاع شده‌اند
۳۲/۹	درصد افراد ارجاع شده به بیمارستان که در بیمارستان بستری شده‌اند
۹۷/۳	درصد رضایتمندی از خدمات
موارد ابتلا (در ۷۲ ساعت گذشته)	
۵۶/۵ (۱۸)	میانگین سنی (انحراف معیار)
۵۷ (۴۲ - ۷۱)	میانه سنی (دامنه بین چارکی)
	فراوانی نسبی ابتلا در دو جنس (٪)
۵۲/۵	مرد
۴۶/۵	زن
۲۰	فراوانی نسبی بیماران دارای حداقل یک بیماری زمینه‌ای (٪)
۱۱/۱	فراوانی نسبی بیماران بستری در بخش مراقبت‌های ویژه* (٪)
۱۵	فراوانی نسبی موارد شدید بیماری* (٪)
موارد فوت (در هفته گذشته)	
۶۹/۵ (۱۵/۶)	میانگین سنی (انحراف معیار)
۷۲ (۶۲ - ۸۱)	میانه سنی (دامنه بین چارکی)
۷۸/۳	فراوانی نسبی سن بالای ۶۰ سال در افراد فوت شده (٪)
	فراوانی نسبی فوت به تفکیک جنس بیماران (٪)
۵۵/۸	مرد
۴۴/۲	زن
۳۷/۷	فراوانی نسبی موارد فوت دارای حداقل یک بیماری زمینه‌ای (٪)
۸۸/۴	فراوانی نسبی موارد فوت با سن بالای ۶۰ سال یا دارای حداقل یک بیماری زمینه‌ای (٪)

* نسبت به کل بیماران بستری* بیماران با پیامد فوت، بیماران تحت لوله‌گذاری نای و بیماران نیازمند بستری در بخش‌های ویژه، به عنوان موارد شدید بیماری منظور شده‌اند. اطلاعات این نمودار براساس موارد بستری در بیمارستان بوده و تعداد بیماران خارج بیمارستانی و موارد بدون علامت در محاسبه این سهم‌ها در نظر گرفته نشده است.

روزنگار بعدی روز شنبه ۹ فروردین ۱۳۹۹ منتشر خواهد شد.

منبع:

وزارت بهداشت، درمان و آموزش پزشکی، کمیته تحلیل اپیدمیولوژی

<http://corona.behdasht.gov.ir/>

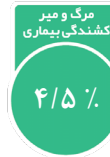
کرونا ویروس (کووید - ۱۹)

روزنگار اپیدمیولوژی جهان شماره ۱۱

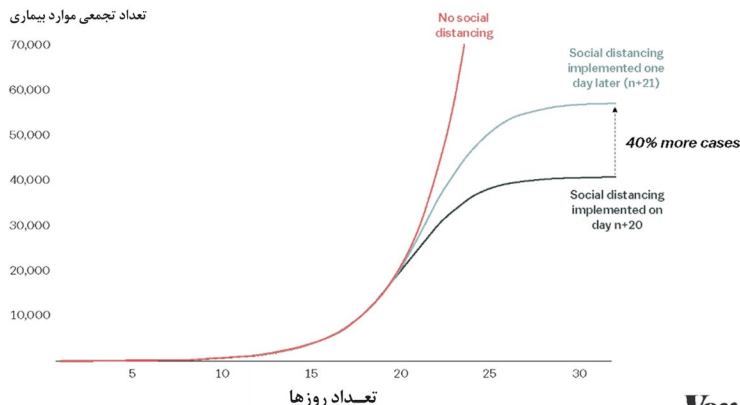
جمهوری اسلامی ایران
وزارت بهداشت درمان و آموزش پزشکی
کمیته اپیدمیولوژی کووید-۱۹
و مرکز مدیریت بیماری‌های واگیر

موضوع:

اپیدمیولوژی کووید-۱۹ در جهان



مدل سازی تأثیر فاصله اجتماعی در کاهش سرعت انتشار کروناویروس جدید



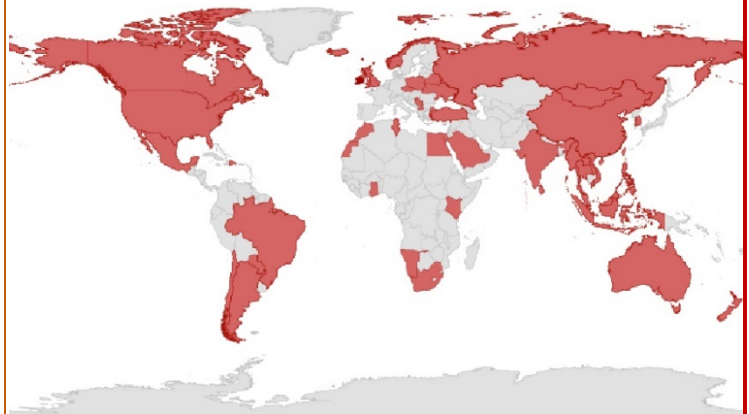
Vox

توضیح نمودار: فاصله اجتماعی (Social distancing) شامل مجموعه اقدامات جهت محدود کردن تماس‌ها و ارتباط نزدیک افراد در سطح اجتماع از جمله اجتناب از حضور در اماکن عمومی و تعطیلی مناسبات اجتماعی و دوره‌های خانوادگی، تعطیلی مدارس، کاهش رفت‌وآمد در اماکن عمومی، هنگام اپیدمی بیماری‌های واگیر است. در حال حاضر رشد و انتشار کروناویروس در بیشتر کشورها از تابع نمایی پیروی می‌کند و این نشان‌دهنده سرعت رشد بالا و تصاعدی بیماری است. از طرفی این روند در طول زمان پلیدار نخواهد بود و ایمنی طبیعی ایجاد شده به دنبال بیماری و نیز اقدامات کنترلی به صورت فعال در سرعت انتشار اپیدمی تأثیرگذار خواهد بود.

در این نمودار بر اساس مدل‌سازی، تأثیر روزانه فاصله اجتماعی به عنوان اقدامی کنترلی جهت کمک به مهار اپیدمی و کند شدن سرعت گسترش ویروس مورد بررسی قرار گرفته است. یافته‌ها نشان می‌دهد یک روز تأخیر در رعایت فاصله اجتماعی باعث افزایش ۴۰ درصدی بیماران می‌شود.

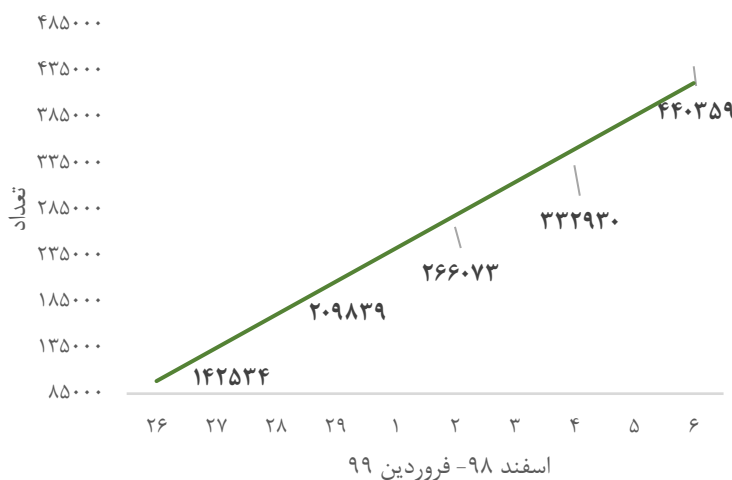
<https://www.vox.com/2020/3/15/21180342/coronavirus-covid-19-us-social-distancing>

کشورهایی که میزان بهره بانکی خود را متعاقب اپیدمی ویروس کرونا کاهش داده اند



شیوع ویروس کرونا در جهان باعث شده است تا مشاغل زیادی در سراسر جهان زیان ببینند. بانک‌های مرکزی بیش از ۵۰ کشور نرخ بهره را کاهش داده‌اند تا تلاش کنند اقتصاد خود را تقویت کرده و سرمایه‌گذاران را برای سرمایه‌گذاری و رونق اقتصادی ترغیب نمایند.

موارد ابتلا در جهان در ده روز اخیر



کشور	ابتلا	فوت	بهبودی	ابتلا در میلیون نفر
چین	۸۱,۲۱۸	۳,۲۸۱	۷۳,۶۵۰	۵۶
ایتالیا	۶۹,۱۷۶	۶,۸۲۰	۸,۳۲۶	۱,۱۴۴
امریکا	۵۵,۴۱۶	۷۸۹	۳۷۹	۱۶۷
اسپانیا	۴۷,۶۱۰	۳,۴۳۴	۵,۳۶۷	۱,۰۱۸
آلمان	۲۵,۷۱۴	۱۸۱	۳,۵۴۰	۴۲۶
ایران	۲۷,۰۱۷	۲,۰۷۷	۹,۶۲۵	۳۲۲
فرانسه	۲۲,۳۰۴	۱,۱۰۰	۳,۲۸۱	۳۴۲
سوئیس	۱۰,۵۳۷	۱۴۹	۱۳۱	۱,۲۱۷
کره جنوبی	۹,۱۳۷	۱۲۶	۳,۷۳۰	۱۷۸
انگلستان	۸,۲۷۷	۴۳۳	۱۳۵	۱۲۱
هلند	۶,۴۱۲	۳۵۶	۳	۳۷۴
اتریش	۵,۵۸۸	۳۰	۹	۶۲۰
بلژیک	۴,۹۳۷	۱۷۸	۵۴۷	۴۲۶
نروژ	۲,۹۹۹	۱۴	۶	۵۵۳
پرتغال	۲,۹۹۵	۴۳	۲۲	۲۹۴